

# Dossier D'information Mairie

(Conforme aux spécifications de la loi Abeille et à l'arrêté du 12 octobre 2016)

## **Concernant l'implantation d'une nouvelle installation radioélectrique site T076F4**

**LIEU-DIT L'EGAILLERIE 37130 CINQ-MARS-LA-PILE**

Ce projet s'inscrit dans le cadre de l'accord de mutualisation d'une partie des réseaux de téléphonie mobile de Bouygues Telecom et SFR.

Ce site est exploité par Bouygues Telecom

Ce dossier concerne la construction d'une nouvelle antenne-relais portant différentes générations de technologie mobiles.

**Date : 15/12/2025**



# 1. Fiche d'identité du site

**Commune :** CINQ-MARS-LA-PILE

**Nom du site :** T076F4

**Adresse du site :** LIEU-DIT L'EGAILLERIE 37130 CINQ-MARS-LA-PILE

**Coordonnées du site en Lambert 2<sup>E</sup> (Lambert II Etendu) :**

X : 456527      Y : 2263622      Z : 96,70 m NGF

**Le projet concerne** l'implantation d'une nouvelle antenne relais Bouygues Telecom dans le cadre de l'accord de mutualisation d'une partie des réseaux de téléphonie mobile de Bouygues Telecom et SFR.

**Et fait l'objet d'une / d'un :**

OUI	Déclaration préalable
NON	Permis de construire



## 2. Motivation du projet

### **Construction d'une nouvelle antenne-relais portant différentes générations de technologie mobiles**

Conformément aux dispositions de l'article L-34-9-1 du code des postes et communications électroniques (CPCE), nous vous prions de trouver ci-joint le(s) dossier(s) d'information relatifs aux évolutions envisagées dans le cadre de l'accord de mutualisation d'une partie des réseaux de téléphonie mobile de Bouygues Telecom et SFR.

Un réseau de télécommunication mobile générique se compose de plusieurs antennes-relais, positionnées sur des pylônes dédiés ou des points hauts existants, communiquant directement avec les terminaux (smartphones, box etc.) dans leurs périmètres. La zone couverte peut varier d'un demi à plusieurs kilomètres selon le relief et la densité de population environnante.

L'augmentation du volume de communications simultanées (voix et/ou data) et des usages ont des conséquences sur la qualité de service. C'est pourquoi les opérateurs de téléphonie mobile sont dans la nécessité d'adapter continuellement le réseau à la réalité de la consommation pour permettre des conditions optimales de communication téléphonique et de navigation internet.

Concrètement, dans le cas présent, cela se traduit sur le terrain par la construction d'un nouveau site, permettant d'assurer la qualité de la couverture, de maintenir un bon niveau de débit sur votre territoire.

**Le site décrit dans ce dossier portera plusieurs générations technologiques dont le détail est disponible dans la partie 5 : « Caractéristiques d'ingénierie de l'installation ».**

**Toutes les technologies listées dans le texte qui suit peuvent être présentes sur votre site, et chacune d'entre elle possède son utilité.** En vous référant au tableau d'ingénierie dans les pages suivantes, vous pourrez voir :

- La 2G (GSM) sur les fréquences 900MHz et 1800MHz. C'est une technologie qui répond uniquement au besoin de téléphonie mobile, et assure un service voix et SMS à minima en EDGE.
- La 3G (UMTS<sup>1</sup>) sur les fréquences 900MHz et 2100MHz. Elle marque le passage des systèmes de téléphonie à des systèmes tournés vers des services multimédia. Elle augmente les débits pour enfin avoir une expérience d'Internet en mobilité similaire à celle de l'Internet fixe, et sert aujourd'hui principalement aux terminaux bancaires.

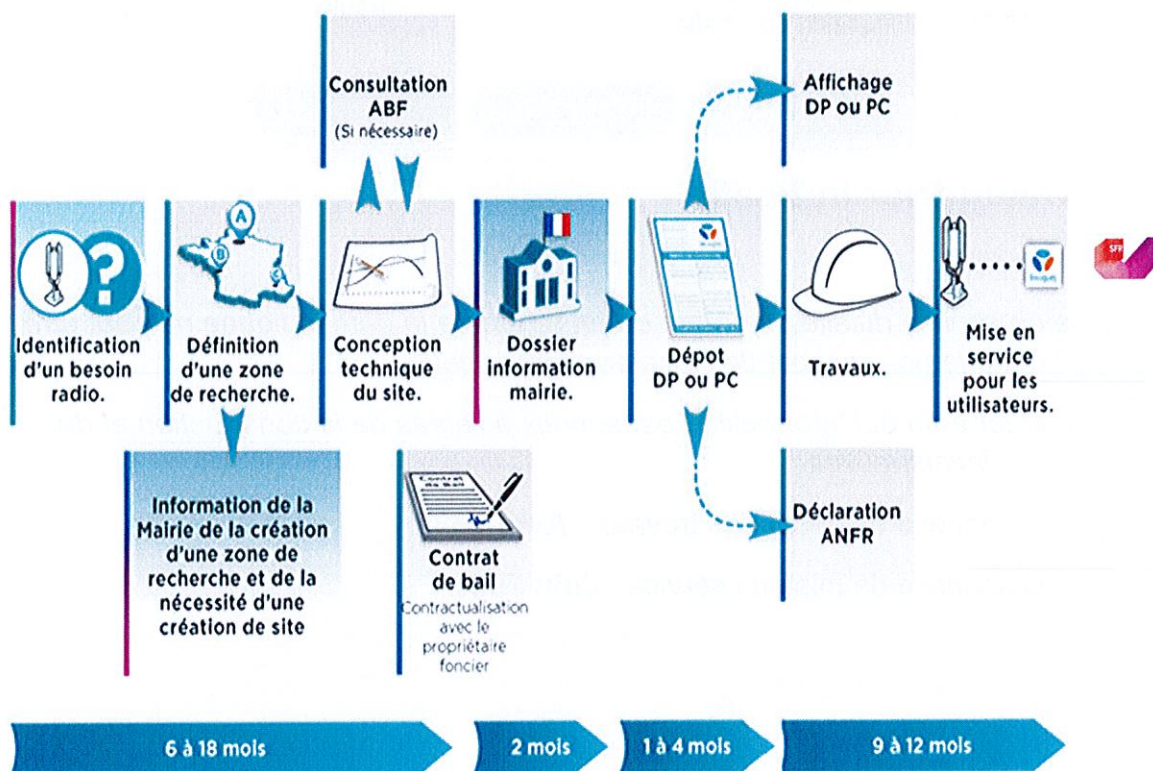
---

<sup>1</sup> Universal Mobile Télécommunications System

### 3. Phase de déploiement du projet

Les opérations visant à l'évolution technologique réalisées par Bouygues Telecom sur ce relais concernent soit Bouygues Telecom, soit SFR, soit les deux opérateurs. Le détail se retrouve dans le tableau d'ingénierie présenté à la suite de ce document.

#### a. Phase projet

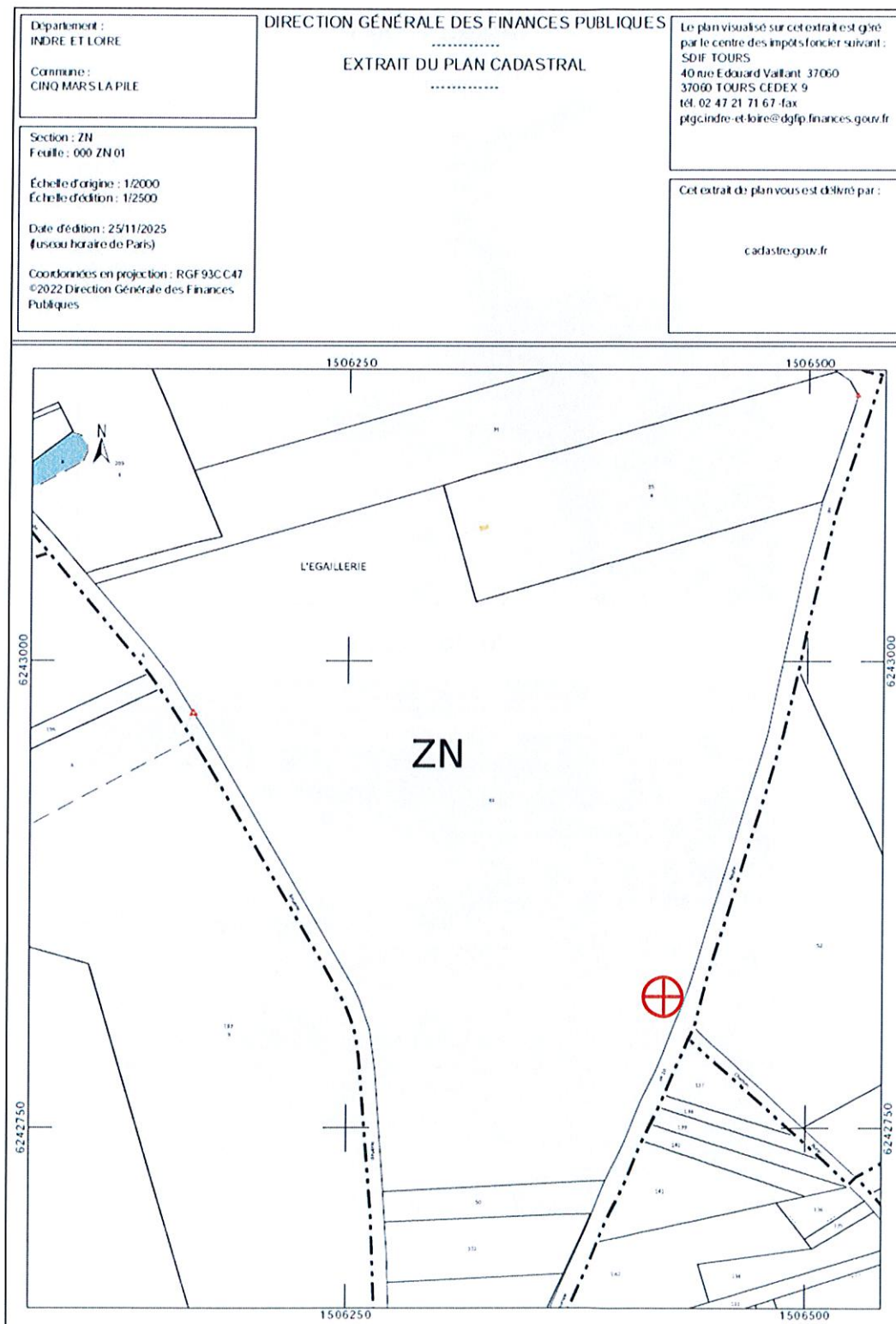




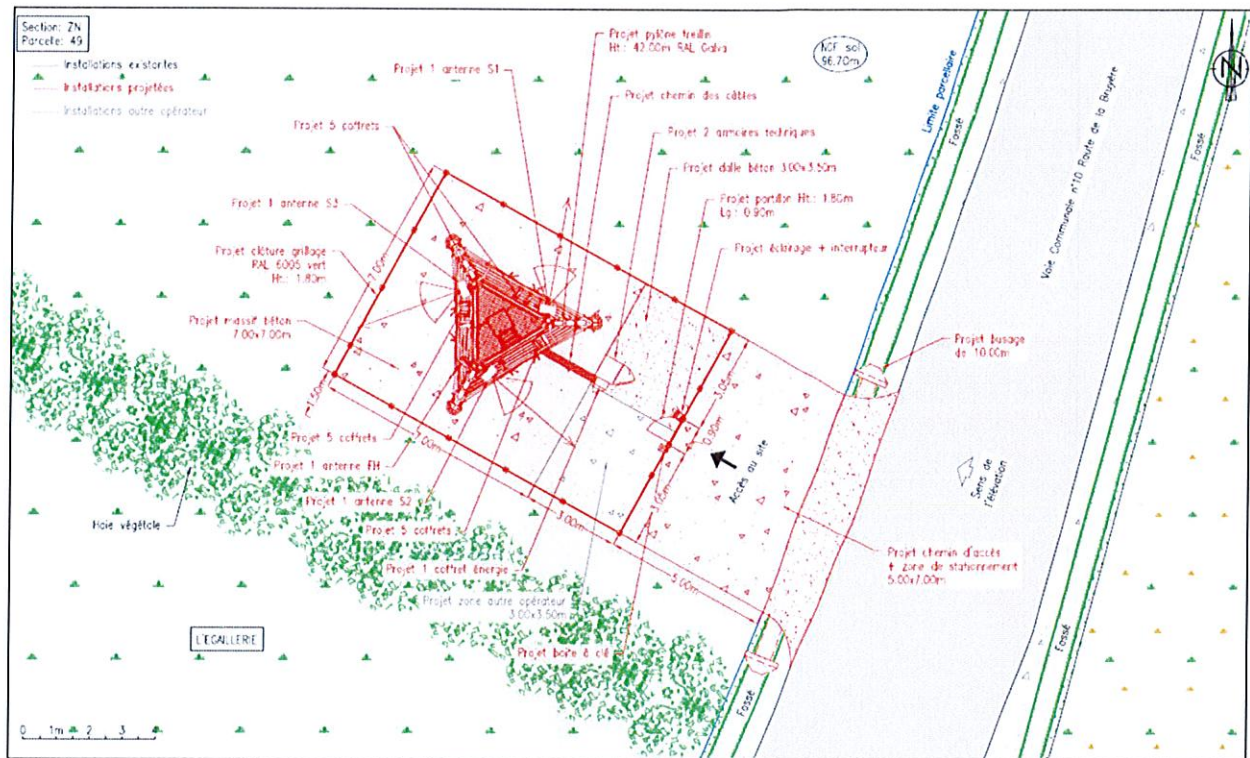
## 4. Plans et visuels du projet

### a. Extrait cadastral avec localisation du site

#### Extrait cadastral simple



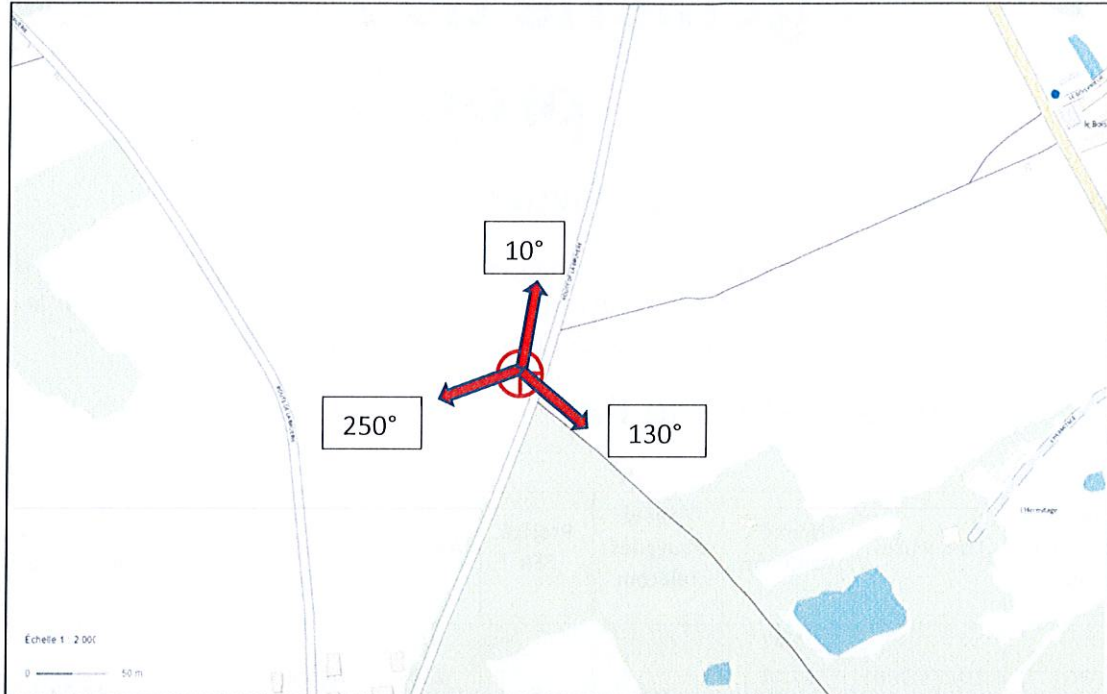
Vue en plan projetée



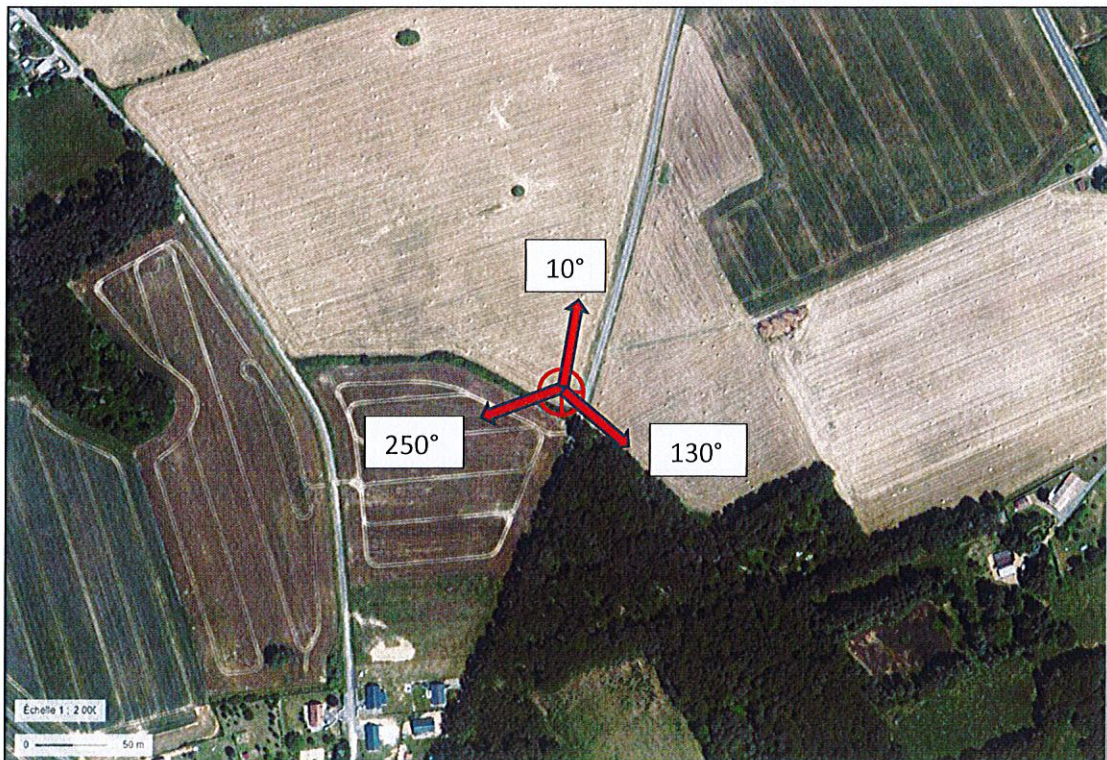


**c. Plan de situation à l'échelle**

**Plan de quartier**



**Vue Satellite**



## b. Antennes à faisceau orientable (5G 3500 MHz)

Ce tableau est uniquement rempli si le site porte la technologie 5G sur la fréquence NR 3500, dans le cas contraire, il reste vide.

Génération de système mobile	Fréquences	Nom de l'antenne	Projeté Bouygues Telecom	Projeté SFR	Azimet <sup>8</sup>	HMA <sup>9</sup>	Tilt <sup>10</sup>	PIRE (somme des valeurs Bouygues / SFR) (dBW) <sup>11</sup>

**Tableau de correspondance des puissances isotropes rayonnées et puissance apparentes rayonnées en dB Watt**

PIRE (dBW)	PAR (dBW)		PIRE (dBW)	PAR (dBW)		PIRE (dBW)	PAR (dBW)
20	17,85		41	38,85		62	59,85
21	18,85		42	39,85		63	60,85
22	19,85		43	40,5		64	61,85
23	20,85		44	41,85		65	62,85
24	21,85		45	42,85		66	63,85
25	22,85		46	43,85		60	57,85
26	23,85		47	44,85		61	58,85
27	24,85		48	45,85		62	59,85
28	25,85		49	46,85		63	60,85
29	26,85		50	47,85		64	61,85
30	27,85		51	48,85		65	62,85
31	28,85		52	49,85		66	63,85
32	29,85		53	50,85		67	64,85
33	30,85		54	51,85		68	65,85
34	31,85		55	52,85		69	66,85
35	32,85		56	53,85		70	67,85
36	33,85		57	54,85		71	68,85
37	34,85		58	55,85		72	69,85
38	35,85		59	56,85		73	70,85
39	36,85		60	57,85		74	71,85
40	37,85		61	58,85		75	72,85

<sup>8</sup> Azimet : orientation de l'antenne dans le plan horizontal, par rapport au Nord géographique

<sup>9</sup> HMA: hauteur moyenne de l'antenne par rapport au sol

<sup>10</sup> Angle d'inclinaison prévisionnel de l'antenne par rapport à la verticale

<sup>11</sup> Puissance Isotrope Rayonnée maximum possible sur le site en dB Watt arrondi à la première décimale



## 6. Informations

### a. Périmètre de sécurité

#### Existence d'un périmètre de sécurité<sup>1</sup> accessible au public ?

*<sup>1</sup>zone au voisinage de l'antenne dans laquelle le champ électromagnétique peut être supérieur au seuil du décret ci-dessous.*

<input checked="" type="checkbox"/>	Non accessible au public
<input type="checkbox"/>	Balisé

### b. Etablissements particuliers

**Présence d'un établissement particulier de notoriété publique visé à l'article 5 du décret n°2002-775 situé à moins de 100 mètres de l'antenne d'émission ?**

<input type="checkbox"/>	Oui
<input checked="" type="checkbox"/>	Non

## SFR

*Les estimations réalisées tiennent compte de la contribution de l'ensemble des antennes de SFR présentées dans le présent document.*

NOM	NATURE	ADRESSE	Estimation de champs reçus (% norme)	ESTIMATION DE CHAMPS REÇUS (V/m)*
-----	--------	---------	--------------------------------------	-----------------------------------

*\*La valeur renseignée dans les colonnes d'estimations ci-dessous doit correspondre à l'entier naturel arrondi à la borne supérieure avec la notion  $< x$ .*

## Bouygues Telecom

*Les estimations réalisées tiennent compte de la contribution de l'ensemble des antennes à faisceaux fixes de Bouygues Telecom présentées dans le présent document.*

NOM	NATURE	ADRESSE	Estimation de champs reçus (% norme)	ESTIMATION DE CHAMPS REÇUS (V/m)*
-----	--------	---------	--------------------------------------	-----------------------------------

*\*La valeur renseignée dans les colonnes d'estimations ci-dessous doit correspondre à l'entier naturel arrondi à la borne supérieure avec la notion  $< x$ .*

La présentation distincte des expositions, introduite dans la révision 2.0 du 07/11/2019 des lignes directrices nationales sur la présentation des résultats de simulation, répond à un objectif de transparence.

La distinction, entre l'exposition des antennes à faisceaux fixes d'une part et orientables d'autre part, s'explique par la nature très différentes des expositions.

En effet :

- Les antennes traditionnelles à faisceaux fixes produisent une exposition uniforme dans l'axe de ces dernières et relativement constante dans le temps au gré du cumul des usages des clients connectés sur la station émettrice.
- Les antennes à faisceaux orientables produisent, pour leur part, une exposition localisée et d'autant plus réduite que le temps d'exposition est conditionné par :





## Contact

**Nadine AUBREE-MARD**  
**Responsable des Relations**  
**Territoriales**  
Service Relations Régionales et  
Patrimoine

[naubreem@bouyguetelecom.fr](mailto:naubreem@bouyguetelecom.fr)

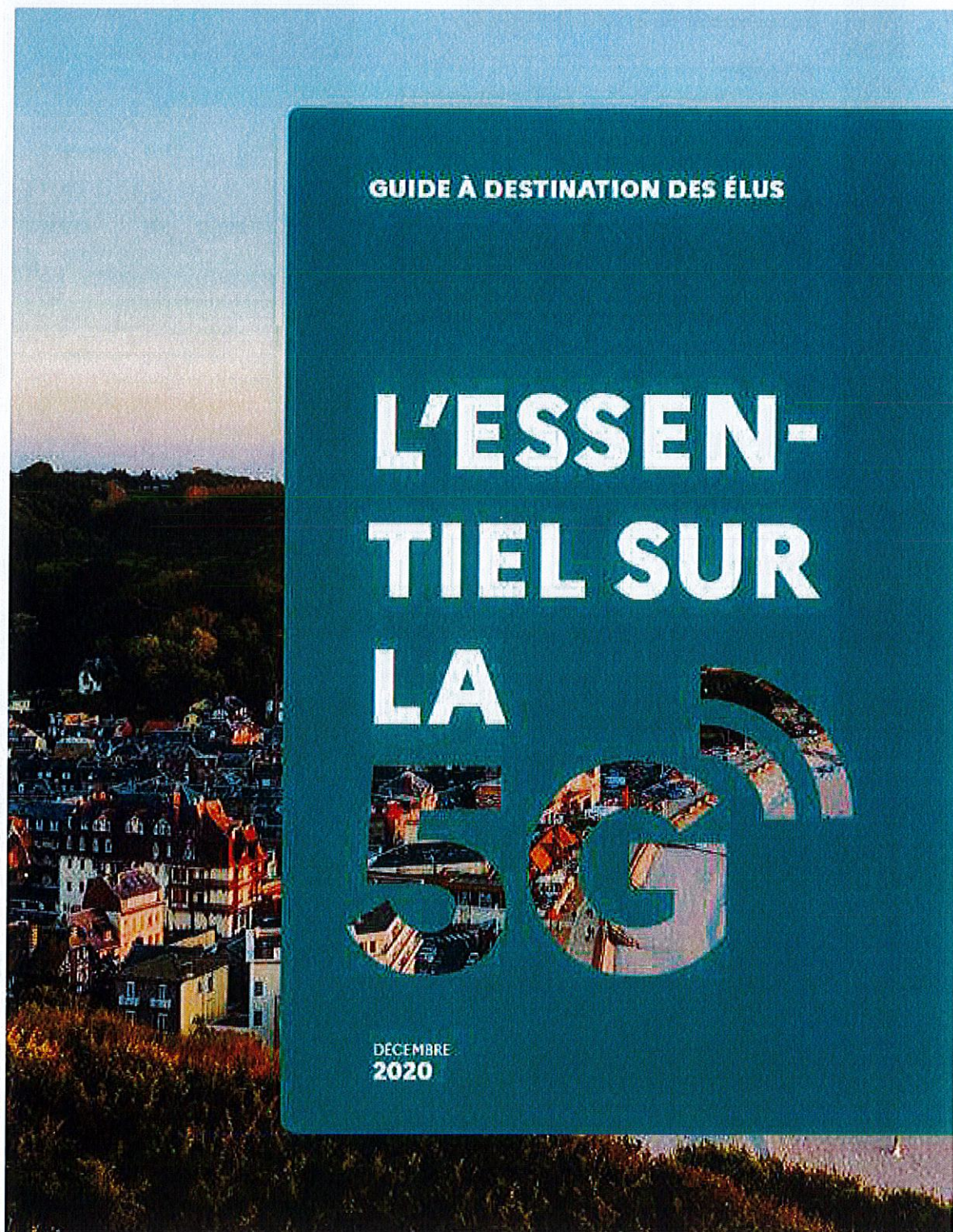
Atlantica 2  
76 Rue des Français Libres  
BP36338  
44263 NANTES Cedex 2





**GOUVERNEMENT**

*Liberté  
Égalité  
Fraternité*





# INTRO- DUC- TION

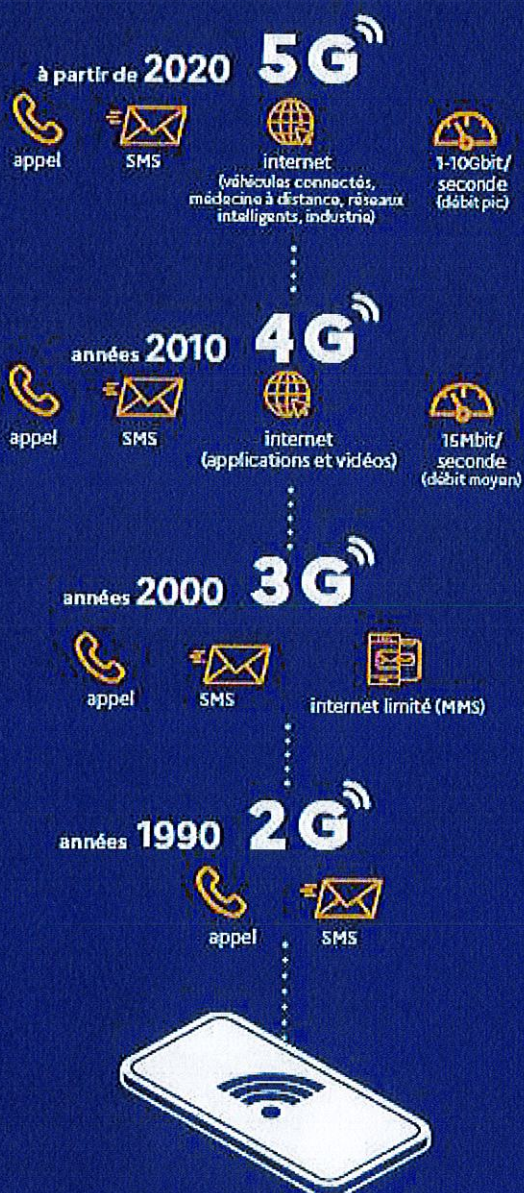
**ALORS QUE LES PREMIÈRES OFFRES 5G VIENNENT D'ÊTRE LANCÉES EN FRANCE, LE DÉPLOIEMENT DE CETTE NOUVELLE TECHNOLOGIE SUSCITE DE NOMBREUSES INTERROGATIONS, MAIS AUSSI BEAUCOUP DE FAUSSES INFORMATIONS.**

La présente brochure s'adresse essentiellement aux élus locaux, directement concernés par l'aménagement numérique des territoires, et souvent sollicités au niveau local pour répondre à ces interrogations. Elle a pour but de vous donner les informations nécessaires pour comprendre ce que va apporter la 5G et démêler le vrai du faux sur cette nouvelle technologie. Elle rappelle également quel est votre rôle, notamment en tant que maire, et quels sont les outils à votre disposition, pour accompagner le déploiement de la 5G sur votre territoire et organiser la communication et la concertation au niveau local.

Sous la direction du Secrétariat d'État chargé de la Transition numérique et des Communications électroniques, cette brochure a été élaborée par la Direction Générale des Entreprises (DGE), en lien avec l'ARCEP, l'ANFR, l'ANSES, l'Agence Nationale de la Cohésion des territoires, le Ministère des Solidarités et de la Santé et le Ministère de la Transition Écologique, et avec la participation des associations d'élus.



# De la 2G à la 5G : une technologie qui évolue pour offrir de nouvelles opportunités



L'essentiel sur la 5G - 5



## Exemples d'expérimentations d'innovations technologiques permises à terme par la 5G<sup>®</sup>



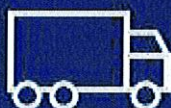
### DANS LE DOMAINE DE LA SANTÉ

Aide à la gestion des équipements médicaux dans l'hôpital ou au développement de la télé-médecine.



#### À TOULOUSE

Le CHU de Toulouse mène des réflexions portant par exemple sur les questions de continuité de service dans le cas de transfert de patients ou de localisation de biens et de personnes.



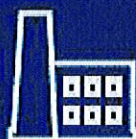
### DANS LE DOMAINE DES TRANSPORTS

Des navettes autonomes, la gestion du trafic de véhicules, le pilotage à distance de véhicules pour des interventions en zone sensible.



#### À LINAS-MONTHLÉRY

En France des tests sont en cours à l'autodrome de Linas-Monthléry pour explorer les usages de la 5G liés à la voiture connectée ou aux outils d'assistance à la conduite dans un environnement routier proche des conditions réelles.



### DANS L'INDUSTRIE

Dans l'industrie, des applications basées par exemple sur l'internet des objets ou la réalité augmentée permettront des gains importants en termes de maintenance, d'efficacité et de sécurité.



#### À VAUDREUIL

En France, l'usine de Schneider Electric à Vaudreuil expérimente les usages industriels de la 5G à travers la mise en place d'un dispositif de maintenance prédictive et de visite de sites à distance via la réalité augmentée.



## Techniquement comment ça marche ?

La 5G est souvent présentée comme une unique technologie alors qu'elle est en réalité l'assemblage d'innovations diverses :

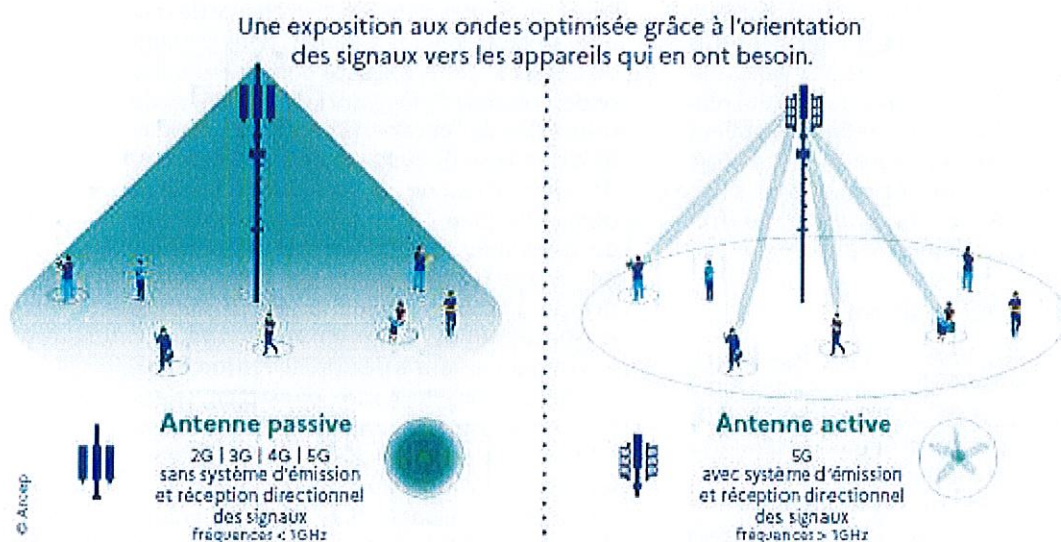
### > Les bandes de fréquences de la 5G

Les réseaux mobiles, comme la radio, utilisent des ondes pour transporter des données. Ces ondes sont découpées en bandes de fréquences, qui nécessitent une autorisation de l'État pour être utilisées. Les différentes bandes de fréquences ont une portée et un débit différents : la 5G utilisera tout un ensemble de fréquences, attribuées récemment ou depuis plus longtemps :

Dans un premier temps, la 5G utilisera les bandes de fréquences qui sont déjà utilisées (notamment les bandes 700 MHz, 2,1 GHz ou 1800 MHz) ainsi que la bande de fréquences 3,5 GHz qui vient d'être attribuée aux opérateurs mobiles par l'Arcep le 12 novembre 2020. Cette bande offre un bon compromis entre couverture et amélioration du débit.

Dans un second temps, la 5G pourrait utiliser une autre bande, la bande 26 GHz (dite bande millimétrique). Cette bande n'est pas encore attribuée. Elle pourra permettre des débits très importants en zone très dense et pourra particulièrement être utilisée pour la communication entre objets connectés.

### > Des antennes-actives innovantes



L'ensemble de ces innovations combinées permettront d'atteindre des débits jusqu'à 10 fois plus grands qu'en 4G et de réduire par 10 le temps de réponse (latence).



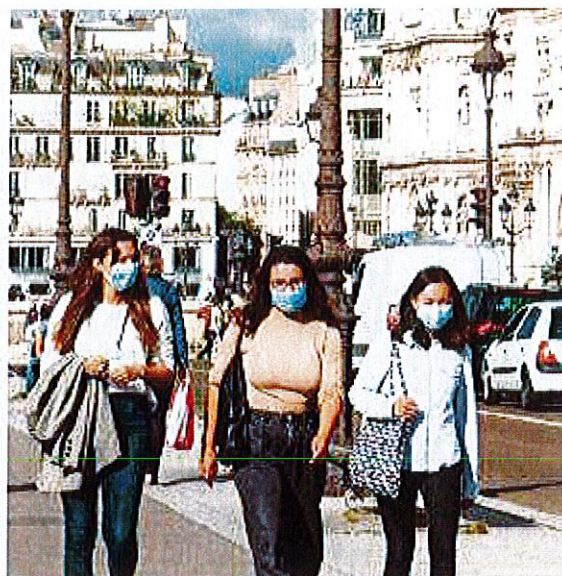
« V/m »  
ou volt par mètre :  
c'est l'unité de mesure  
qui sert à mesurer la force  
d'un champ électromagnétique.

### Le Comité national de dialogue sur l'exposition du public aux ondes électromagnétiques

Ce Comité de dialogue a été créé par la loi dite « Abeille ». Placé au sein de l'ANFR, ce comité participe à l'information de l'ensemble des parties prenantes (associations, opérateurs et constructeurs, collectivités et représentants de l'administration), notamment sur les niveaux d'exposition aux ondes dans notre environnement et les outils de concertation. Ce Comité aspire à être un lieu de concertation et d'échanges constructifs sur les études menées ou à encourager pour une meilleure compréhension de l'exposition engendrée par les antennes, objets communicants et terminaux sans fil. Il n'a pas vocation à traiter des sujets sanitaires, qui font l'objet d'études et de concertations au sein de l'ANSES. Il est présidé par Michel Sauvade, maire et représentant de l'Association des Maires de France.

### > Mais aussi des contrôles sur les équipements

L'exposition aux ondes reste essentiellement liée à l'utilisation de nos équipements. Pour cette raison, l'ANFR réalise aussi des vérifications sur les téléphones portables mis en vente sur le marché français et s'assure de la conformité de ces appareils au respect des valeurs limites de DAS. Elle prélève des smartphones commercialisés en boutique ou sur internet et fait réaliser des tests en laboratoire. Tous les résultats sont rendus publics sur le site [data.anfr.fr](http://data.anfr.fr). L'ANFR va doubler le nombre de contrôles des DAS des smartphones. Alors que 70 appareils ont été contrôlés en 2019, l'ANFR en contrôlera 140 en 2021. Cet effort progressif d'augmentation des contrôles permettra de tester dès 2020 plus de 80% des modèles les plus vendus en France en ciblant particulièrement les smartphones 5G.



## Question/Réponse

### Comment faire mesurer l'exposition sur ma commune ?

Il est possible pour n'importe quelle personne de solliciter des mesures d'exposition radioélectrique des installations radioélectriques déployées sur le territoire de sa commune. Il existe en effet un dispositif de surveillance et de mesure des ondes, mis en place depuis 2014, piloté par l'ANFR. Toute personne qui le souhaite peut remplir le formulaire de demande sur le site [mesures.anfr.fr](http://mesures.anfr.fr). Le dossier de demande doit être signé par le maire de la commune ou une association compétente. La mesure est gratuite. L'ANFR a installé à la demande des quelques métropoles (Paris, Marseille, Nantes) des sondes qui mesurent en continu l'évolution de l'exposition.

## LE VOCABULAIRE DE LA TECHNOLOGIE MOBILE

**DAS** : une partie de l'énergie transportée par les ondes électromagnétiques est absorbée par le corps humain. Pour quantifier cet effet, la mesure de référence est le débit d'absorption spécifique (DAS), pour toutes les ondes comprises entre 100 kHz et 10 GHz. Le DAS s'exprime en Watt par kilogramme (W/kg).

L'essentiel sur la 5G - 11



# La 5G a-t-elle des effets sur l'environnement ?

## La consommation énergétique du réseau 5G

L'efficacité énergétique du réseau 5G a été prise en compte dès la phase de conception (fonctionnalités d'économie d'énergie et de mise en veille). On estime que la 5G va entraîner une amélioration de l'efficacité énergétique d'un facteur 10 par rapport à la 4G d'ici à 2025, pour une amélioration à terme d'un facteur 20 et plus<sup>1</sup>. À court terme, dans certains territoires les plus denses, la 5G est la seule manière d'éviter la saturation des réseaux sans remettre des antennes 4G qui consommeraient beaucoup plus.

### > Limiter nos consommations

Cependant, les possibilités offertes par la 5G entraîneront probablement une augmentation des usages du numérique, c'est ce qu'on appelle « l'effet rebond ». Notre usage du numérique est en constante augmentation, avec ou sans la 5G. Selon l'Arcep, la consommation de données mobiles a été multipliée par 10 entre 2015 et 2019. La 5G devrait présenter un meilleur bilan énergétique, à condition que nous maîtrisions l'augmentation de notre consommation de données.

## Réduire l'empreinte environnementale du numérique

Les réseaux de télécommunication ne représentent qu'une petite part de l'impact environnemental du numérique. Une stratégie interministérielle visant à réduire l'empreinte environnementale du numérique a été annoncée par Barbara Pompili, Bruno Le Maire et Cédric O lors du colloque du 8 octobre 2020 « Numérique et environnement : faisons converger les transitions ». Les détails de celle-ci seront dévoilés par le gouvernement avant la fin de l'année 2020.

## La 5G : des opportunités pour la transition environnementale

Les innovations sont une condition indispensable de la transition environnementale afin de rendre plus efficaces nos systèmes agricoles, industriels, logistiques etc. La 5G, en permettant de développer des outils utiles pour maîtriser notre impact environnemental, jouera un rôle clé dans ces innovations. La 5G permettra par exemple de contribuer à développer des réseaux intelligents qui aideront à mieux maîtriser notre consommation d'eau ou d'électricité (adaptation de l'arrosage au niveau d'humidité dans le sol, meilleure régulation du chauffage collectif, etc.). La 5G sera donc un levier incontournable de la transition écologique si ses applications sont intelligemment utilisées.



## Question/Réponse

### Comment mesurer l'impact environnemental du numérique ?

L'impact environnemental du numérique est complexe à mesurer car de nombreuses choses doivent être prises en compte : le négatif (fabrication des terminaux, consommation électrique des data-centers, etc.) mais aussi le positif (déplacements évités, dématérialisation, gains d'efficacité, etc.). L'Arcep et l'Ademe ont été saisies par le Gouvernement en juillet 2020 pour quantifier l'empreinte environnementale des réseaux de télécommunication et des usages qu'ils supportent en France et proposer des leviers de réduction de ceux-ci.

1. Source : contribution et éclairage du Comité de suivi de l'Élève Infrastructures numériques sur la question environnementale associée au numérique et à la 5G (28-07-2020)



## Le Plan France Très Haut Débit

En ce qui concerne l'accès à un internet fixe, l'État s'est engagé à garantir l'accès de tous les citoyens au bon débit (> à 8 Mbit/s) d'ici fin 2020, à doter l'ensemble des territoires de réseaux très haut débit (> à 30 Mbit/s) d'ici 2022 et à généraliser le déploiement de la fibre optique jusqu'à l'abonné (FttH) à horizon 2025. L'État mobilise plus de 3,3 milliards d'euros pour permettre, avec les collectivités territoriales, d'atteindre ces objectifs. **La France est un des pays européens qui déploie le plus rapidement la fibre sur son territoire** : en 2019, en moyenne 19 000 nouveaux locaux ont été rendus raccordables chaque jour. L'Agence nationale de la cohésion des territoires (ANCT) accompagne les territoires pour identifier les zones à couvrir du dispositif de couverture mobile et soutient les projets de déploiements de la fibre optique dans les zones d'initiative publique.



## Question/Réponse

### Faut-il déployer la 5G alors que la 4G n'est pas encore partout sur le territoire?

En parallèle du déploiement de la 5G, les déploiements de la 4G se poursuivent, comme ceux de la fibre optique. Les opérateurs ont pris des engagements en termes de résorption des zones blanches en 4G et de déploiement de la fibre optique, et devront les respecter.

### Quelle complémentarité entre 5G et fibre ?

La fibre optique permet d'apporter le Très haut débit dans les logements par voie filaire, ce qui assure une grande stabilité de la connexion. La 5G permet d'offrir une connexion en Très Haut débit y compris en mobilité. La fibre optique est également nécessaire au fonctionnement du réseau 5G, pour raccorder les antennes pour assurer un très haut débit jusqu'au cœur du réseau.

## La 5G, un déploiement progressif et équilibré entre les territoires

Les opérateurs télécoms commencent à lancer en général leurs services dans les zones où la clientèle est la plus importante, en pratique les zones les plus habitées.

Les conditions d'utilisation des fréquences, arrêtées par le Gouvernement sur proposition de l'Arcep, prévoient pour les opérateurs des obligations de déploiement, particulièrement exigeantes en matière de couverture du territoire.

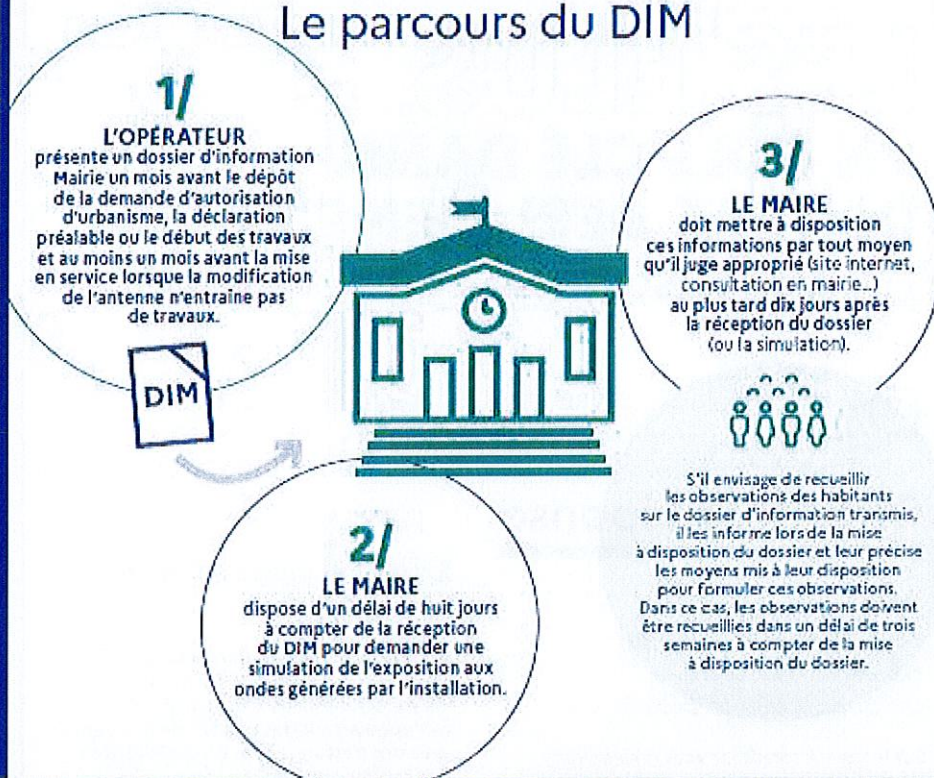
**“ L'Arcep veille à un déploiement équilibré entre territoires.**

### Les obligations fixées par l'ARCEP

- 3 000 sites devront être déployés avant fin 2022 en bande 3,4 - 3,8 GHz, 8 000 en 2024 et les 10 500 sites devront être atteints en 2025.
- 25% des sites en bande 3,4 - 3,8 GHz devront être déployés dans une zone rassemblant les communes des zones peu denses et celles des territoires d'industrie, hors des principales agglomérations.
- Pour répondre aux besoins croissants de la bande passante, dès 2022, au moins 75% de l'ensemble des sites existants devront bénéficier d'un débit au moins égal à 240 Mbit/s au niveau de chaque site.
- Les axes de types autoroutes devront être couverts en 2025, et les routes principales en 2027.



## Le parcours du DIM



## LES AUTRES OUTILS DE DIALOGUE

- Des réunions d'information avec les opérateurs et les pouvoirs publics à la demande des élus du territoire.
- Le maire ou le président d'EPCI peut saisir le préfet de département d'une demande de médiation (instance de concertation départementale) lorsqu'il l'estime nécessaire concernant une installation radioélectrique existante ou projetée.
- Le maire peut demander à tout moment une mesure de l'exposition aux ondes sur sa commune, via le site [mesures.anfr.fr](http://mesures.anfr.fr).







## Question/Réponse

### Je souhaite la 5G sur mon territoire, comment faire ?

Ce sont les opérateurs qui décident des zones de déploiement, en respectant les objectifs fixés dans le cadre de la procédure d'attribution des fréquences. Si une collectivité veut susciter de nouveaux usages par exemple, en favorisant une expérimentation sur son territoire, elle peut se rapprocher des opérateurs, et se coordonner avec les initiatives portées par les entreprises et industriels de son territoire.

### Puis-je m'opposer au déploiement de la 5G sur mon territoire ?

Les maires ne peuvent, ni au titre de leurs pouvoirs de police générale ni en se fondant sur le principe de précaution, s'opposer à l'implantation d'antennes pour des considérations sanitaires (CE, Ass., 26 octobre 2011, n° 326492).

### Je suis interrogé(e) sur la 5G, comment apporter une réponse fiable ?

Le présent guide peut servir de base pour répondre à vos questions, et peut être mis à disposition de la population sur votre territoire.

Pour aller plus loin, vous pouvez :

- consulter les ressources de l'ARCEP et de l'ANFR mises à disposition sur leur site.
- vous rapprocher des associations d'élus qui participent au Comité de dialogue de l'ANFR ou au comité France mobile.
- solliciter les opérateurs pour plus d'information.

### En savoir plus sur les cartes de couverture

<https://www.arcep.fr/actualites/les-communiqués-de-presse/detail/n/5g-221020.html>





## Antennes relais de téléphonie mobile



**La** téléphonie mobile est aujourd'hui une technologie de communication très courante dans le monde. En France, environ 92% de la population utilise des téléphones mobiles.

Pour établir les communications, un réseau d'antennes-relais est installé sur tout le territoire.

Ce réseau est en constante évolution pour s'adapter aux besoins des utilisateurs. En effet, si depuis l'origine la téléphonie mobile permet de transmettre de la voix et des textes courts SMS (antennes-relais 2G de 2<sup>e</sup> génération ou 2G), aujourd'hui beaucoup d'autres usages se développent comme les MMS vidéo, l'accès à internet, la télévision, ... (antennes-relais de 3<sup>e</sup> et 4<sup>e</sup> génération 3G et 4G).

## QUE SAIT-ON DES EFFETS SANITAIRES LIES AUX ANTENNES-RELAIS ?

Que disent les experts ?

Il est établi qu'une exposition aiguë de forte intensité aux champs électromagnétiques radiofréquences peut provoquer des effets thermiques, c'est-à-dire une augmentation de la température des tissus. C'est pour empêcher l'apparition de ces effets thermiques que des valeurs limites d'exposition ont été élaborées.

Des interrogations subsistent sur d'éventuels effets à long terme pour des utilisateurs intensifs de téléphones mobiles, dont l'usage conduit à des niveaux d'exposition très nettement supérieurs à ceux qui sont constatés à proximité des antennes-relais. C'est la raison pour laquelle les champs électromagnétiques radiofréquences ont été classés, en mai 2011, par le Centre International de Recherche sur le Cancer (CIRC) en « peut-être cancérigène », en raison d'un nombre très limité de données suggérant un effet

## Chiffres clés

### \* Fréquences :

GSM (2G) : 900 MHz et 1800 MHz  
UMTS (3G) : 900 MHz et 2100 MHz  
LTE (4G) : 700 MHz, 800 MHz, 1800 MHz et 2600 MHz

\* Puissances : 1 Watt à quelques dizaines de Watts

\* Portées : 1 à 10 km



## Recherche

Afin d'améliorer les connaissances sur les effets sanitaires des radiofréquences, l'Anses a été dotée par l'État d'un fonds de 2 M€ par an, alimenté par une imposition additionnelle sur les opérateurs de téléphonie mobile



cancérigène chez l'homme et de résultats insuffisants chez l'animal de laboratoire, rejoignant en cela l'avis de l'Agence nationale de sécurité sanitaire, de l'alimentation, de l'environnement et du travail (Anses), publié en 2009 et mis à jour en 2013.

Les conclusions de l'évaluation des risques ne mettent pas en évidence d'effets sanitaires avérés.

Certaines publications évoquent néanmoins une possible augmentation du risque de tumeur cérébrale, sur le long terme, pour les utilisateurs intensifs de téléphones portables. Les conclusions de l'expertise sont donc en cohérence avec le classement proposé par le CIRC. Par ailleurs, l'expertise fait apparaître, avec des niveaux de preuve limités, différents effets biologiques



☞ Tous les émetteurs d'une puissance de plus de 5 watts doivent obtenir une autorisation de l'Agence nationale des fréquences (ANFR) pour pouvoir émettre. Les émetteurs d'une puissance comprise entre 1 et 5 watts sont uniquement soumis à déclaration.

### 2) Information et concertation au niveau local

☞ Les exploitants d'antennes existantes sur une commune transmettent, à la demande du maire ou du président d'intercommunalité, un dossier établissant l'état des lieux des antennes concernées.

☞ Les exploitants de nouvelles antennes-relais informent par écrit le Maire ou le président de l'intercommunalité dès la phase de recherche d'implantation et lui transmettent un dossier d'information 2 mois avant le dépôt de la demande d'autorisation d'urbanisme.

☞ Les exploitants d'antennes-relais qui souhaitent les modifier de façon substantielle et dont la modification serait susceptible d'avoir un impact sur le niveau de champs électromagnétiques émis doivent transmettre au maire ou au président d'intercommunalité un dossier d'information deux mois avant le début des travaux.

☞ Pour les installations radioélectriques ne nécessitant pas d'autorisation d'urbanisme (exemple : antennes implantées sur des pylônes existants d'opérateurs de communications électriques, de TDF ou de RTE), la transmission du dossier d'information a lieu au moins 2 mois avant le début de l'implantation de l'installation.

☞ À la demande du Maire, le dossier d'information peut contenir une simulation de l'exposition aux champs électromagnétiques générée par l'installation selon les lignes directrices publiées par l'Agence nationale des fréquences

☞ Le dossier d'information et la simulation d'exposition (lorsqu'elle a été demandée) sont mis à disposition des habitants de la commune concernée au plus tard 10 jours après leur communication au Maire. Les habitants ont ensuite 3 semaines pour formuler leurs observations lorsque le Maire ou le président de l'intercommunalité leur ont donné cette possibilité.

☞ Le Préfet peut, lorsqu'il estime qu'une médiation est requise, réunir une instance de concertation de sa propre initiative ou à la demande du Maire ou du président de l'intercommunalité.

### 3) Respect des règles d'urbanisme

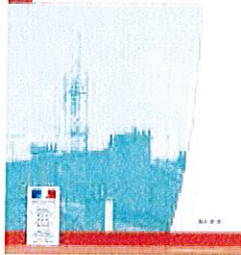
Pour installer une antenne-relais, il est obligatoire de respecter les règles générales d'urbanisme et, le cas échéant, les règles du plan local d'urbanisme (article L. 421-8 du code de l'urbanisme) :

☞ Les antennes émettrices ou réceptrices, qui modifient l'aspect d'un immeuble existant, sur le toit ou le long d'un immeuble, sont soumises au régime de la déclaration préalable (article R.421-17a du code de l'urbanisme).

☞ Les antennes émettrices ou réceptrices sont soumises aux mêmes règles d'autorisation au titre du code de l'urbanisme que l'ensemble des pylônes : en fonction de leur hauteur et de la surface du local technique, elles sont soumises soit à déclaration préalable, soit à permis de construire (articles R.421-9 et R.421-2 du Code de l'urbanisme).

☞ En secteur protégé (secteur sauvegardé, site classé, réserve naturelle...), les obligations sont renforcées et le permis de construire est la règle.





## Au plan sanitaire, les ondes utilisées par la téléphonie mobile ont-elles des effets différents par rapport aux ondes émises par la radio ou par la télévision ?

Même si les caractéristiques secondaires (modulation) des signaux sont différentes entre les ondes utilisées pour les applications de téléphonie mobile et celles utilisées pour la radio et la télédiffusion, les mécanismes d'action biologique qu'elles engendrent sont a priori identiques. Ces mécanismes d'action dépendent en effet des caractéristiques primaires (fréquence, intensité) des ondes.

Les fréquences utilisées pour les applications de téléphonie mobile ou de radio et télédiffusion sont assez proches, et sont à l'origine d'accroissements de température observables à des intensités de rayonnement fortes. Ces effets biologiques sont couramment désignés comme les «effets thermiques» des champs électromagnétiques.

Les différences de fréquence existant entre la téléphonie mobile (autour de 1 GHz), la radio (autour de 100 MHz) et la télévision (autour de 400 et 800 MHz) impliquent cependant une absorption plus ou moins forte du rayonnement par le corps humain. En effet, plus la fréquence est grande, plus les structures entrant en «résonance» avec les ondes sont petites, et l'absorption dans le corps superficielle.

## Certaines personnes peuvent-elles être hypersensibles aux champs électromagnétiques ?

Ce terme est utilisé pour définir un ensemble de symptômes variés et non spécifiques à une pathologie particulière (maux de tête, nausées, rougeurs, picotements...) que certaines personnes attribuent à une exposition aux champs électromagnétiques.

Toutefois, jusqu'à présent, aucun lien de cause à effet entre l'exposition aux radiofréquences et l'hypersensibilité électromagnétique n'a pu être établi par plusieurs études scientifiques qui ont été menées, comme l'indique l'avis de 2009 de l'Agence française de sécurité sanitaire (ANSES) portant sur les effets sanitaires des radiofréquences.

Néanmoins, on ne peut ignorer les souffrances exprimées par les personnes concernées. Dans le cadre d'une étude coordonnée par l'hôpital Cochin à Paris, ces personnes peuvent être prises en charge dans différents centres de pathologies professionnelles et environnementales (CCPP).

## Existe-t-il des périmètres de sécurité autour des antennes-relais ?

La circulaire du 16 octobre 2001 précise qu'il appartient à l'exploitant d'une antenne relais de prendre les mesures nécessaires pour éviter toute exposition du public à des niveaux dépassant les valeurs limites fixées par la réglementation, et donc d'interdire physiquement par un balisage tout accès accidentel dans la zone où ces valeurs limites sont susceptibles d'être dépassées - sur des distances de quelques dizaines de centimètres jusqu'à quelques mètres face à l'antenne.

Le Centre scientifique et technique du bâtiment (CSTB) a établi des règles pratiques pour la détermination d'un tel périmètre de sécurité. Un guide actualisé sur ces règles, réalisé par l'Agence nationale des fréquences, peut être consulté sur son site internet ([http://www.anfr.fr/fr/pages/sante/guide\\_champ.pdf](http://www.anfr.fr/fr/pages/sante/guide_champ.pdf)).

## Quelles sont les valeurs limites d'exposition réglementaire ?



Dans son avis de 2009, l'ANSES n'a pas recommandé de modification de ces valeurs réglementaires qui sont en vigueur dans la plupart des États membres de l'OMS.

De même les conclusions du rapport de 2009 du Comité scientifique sur les risques émergents et nouveaux (SCENIHR), Comité indépendant placé auprès de la Commission européenne, relatif aux effets sanitaires liés aux champs électromagnétiques, ne remettent pas en cause les valeurs limites d'exposition proposées par la recommandation européenne sus mentionnée.

### On entend souvent parler d'une valeur de 0,6 V/m. D'où vient cette valeur ?

Le rapport d'expertise collective de 2009 de l'Agence française de sécurité sanitaire (ANSES) « Mise à jour de l'expertise relative aux radiofréquences » fait le point sur les origines de la proposition d'une valeur limite d'exposition au champ électrique de 0,6 V/m.

Le rapport explique que le Département santé de la ville de Salzbourg (Autriche) a proposé la valeur de 0,6V/m en 1998 sur la base d'une étude publiée en 1996 montrant un effet sur l'électroencéphalogramme pendant le sommeil d'un champ électromagnétique. Cette valeur n'est pas devenue pour autant la valeur réglementaire d'exposition à Salzbourg. Depuis, précise l'ANSES, « en 1998 et 2000, les mêmes auteurs ont publié deux nouveaux articles expliquant qu'ils ne retrouvaient pas les effets de la première étude, et ce, en appliquant des niveaux d'exposition très supérieurs à ceux de la première étude ».

Une diminution de l'exposition de la population à

un niveau inférieur à cette valeur, est demandée par plusieurs associations, en règle générale dans les lieux de vie et pas nécessairement à proximité immédiate des antennes.

### Les antennes-relais de téléphonie mobile émettent-elles aussi à très basses fréquences ?

Il existe plusieurs catégories de champs électromagnétiques non ionisants caractérisées par la gamme de fréquences utilisée (basses fréquences, radiofréquences, rayonnements infrarouges et ultraviolets) et notamment :

- les radiofréquences, c'est-à-dire les champs émis par les moyens de télécommunications (téléphonie mobile, télévision mobile personnelle, Internet mobile, puces RFID, Wi-fi, Wimax, etc.)

- les champs électromagnétiques dits « extrêmement basse fréquence » : ce sont les champs émis par les appareils électriques domestiques (sèche cheveux, rasoir électrique, etc.) et les lignes de transports de l'électricité.

Les antennes-relais de téléphonie mobile n'émettent pas de champs électromagnétiques de basse fréquence, comme l'a rappelé l'Agence française de sécurité sanitaire (ANSES) dans son avis du 15 octobre 2009. Les seuls rayonnements en basses fréquences mesurables proviennent de l'alimentation de l'émetteur (courant du secteur à 50 Hz).

### On parle parfois d'un seuil réglementaire à 3 V/m, que représente ce seuil ?

Le niveau de 3 V/m correspond au respect d'une norme de qualité, visant à assurer la compatibilité électromagnétique des équipements entre eux.

Il s'agit d'assurer le fonctionnement correct



l'exposition aux ondes électromagnétiques dont les modalités de mise en œuvre, s'agissant notamment des personnes habilitées à demander des mesures, doivent être fixées par décret. Ce dispositif, qui devrait entrer en vigueur en 2013, est financé par un fonds alimenté par une contribution additionnelle à l'imposition forfaitaire sur les entreprises de réseaux (IFER) instaurée par la loi de finances pour 2011.

Le dispositif mentionné au premier paragraphe reste en vigueur dans l'attente de ce nouveau dispositif.

### **Que permet de connaître le protocole de mesure de l'Agence Nationale des Fréquences ?**

Le protocole de mesure in situ de l'ANFR est un des moyens qui peut être utilisé pour justifier, pour un site donné, la conformité des émetteurs environnants (antennes des réseaux de télécommunication) vis-à-vis de la réglementation en vigueur relative aux valeurs limites d'exposition du public. Plus précisément, ce protocole permet :

- pour un site donné, de déterminer l'endroit (le point) où le champ électromagnétique est maximal (le site peut être par exemple, en fonction de la demande, une pièce, un appartement, un ensemble d'appartements, une cour de récréation, une école, une aire de jeu, une place publique, un carrefour, etc.)
- de connaître en cet endroit, et moyenné sur trois hauteurs représentatives d'un corps humain :
  - ★ le niveau global de champ électromagnétique résultant des émissions de l'ensemble des émetteurs présents dans l'environnement (niveau d'exposition « réel »)
  - ★ le niveau de champ détaillé fréquence par

fréquence et par service (FM, TV, téléphonie mobile, etc).

Les résultats des mesures détaillées pour les antennes relais de téléphonie mobile sont extrapolés afin de connaître la valeur maximale théorique que le champ pourrait atteindre si les antennes environnantes fonctionnaient toutes simultanément à leur puissance maximale. L'utilisation de coefficients forfaitaires pour réaliser les calculs d'extrapolation conduit, en plus, à une majoration de ce maximum théorique.

Ce protocole a été révisé et sa nouvelle version est entrée en vigueur en août 2012.

### **Quel est le rôle du Maire dans un projet d'installation d'antenne-relais ?**

Les compétences du maire concernent le domaine de l'urbanisme. Ainsi, le maire intervient dans un projet d'installation d'antenne relais au moment de donner ou non l'autorisation d'implantation à l'opérateur qui le demande, au regard du respect des dispositions du code de l'urbanisme. Il n'est pas appelé à se prononcer en matière d'exposition des personnes aux champs électromagnétiques, qui est du ressort de l'Agence nationale des fréquences (ANFR).

### **Quelles sont les actions d'information de l'État sur les ondes radio, la santé et les antennes-relais ?**

Plusieurs supports d'information du public ont été réalisés par les pouvoirs publics concernant les radiofréquences et plus particulièrement les antennes-relais ainsi que les téléphones mobiles :

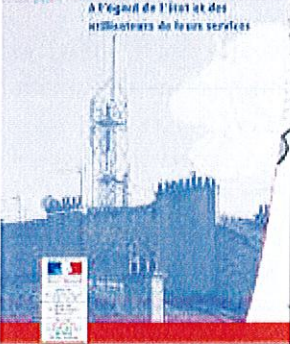
- Un site internet d'information interministériel a été ouvert en juin 2010 à l'adresse suivante : [www.radiofrquences.gouv.fr](http://www.radiofrquences.gouv.fr)
- Une fiche d'information dédiée exclusivement



## Les obligations des opérateurs de communications mobiles

**les obligations**  
des opérateurs  
de téléphonie mobile

A l'égard de l'Etat et des  
abonnés de leurs services




**C**haque opérateur est soumis à de nombreuses obligations, qui concernent notamment la couverture de la population, la qualité de service, le paiement de redevances, la fourniture de certains services ainsi que la protection de la santé et de l'environnement.

Cette fiche présente certaines de ces obligations en distinguant :

• dans le cadre des autorisations générales, **les obligations réglementaires qui sont identiques quel que soit l'opérateur** et qui figurent dans le code des postes et des communications électroniques ;

• dans le cadre des autorisations d'utilisation de fréquences, **les obligations imposées par les décisions administratives individuelles qui sont spécifiques à chaque opérateur** en échange du droit d'utiliser les fréquences qui relèvent du domaine public de l'Etat. Ces obligations figurent dans les décisions individuelles de l'Autorité de régulation des communications électroniques et des postes (ARCEP).

L'ARCEP assure le contrôle du respect de l'ensemble des obligations réglementaires et de celles relevant des autorisations individuelles de chaque opérateur.





## Les obligations spécifiques à chaque opérateur, inscrites dans les autorisations individuelles pour l'utilisation des fréquences 800 MHz, 900 MHz, 1 800 MHz, 2 100 MHz et 2600 MHz

### Elles portent notamment sur les points suivants

#### La couverture de la population :

Les opérateurs mobiles ont des obligations individuelles en matière de couverture mobile<sup>1</sup> suivant le service 2G (GSM, GPRS, Edge) 3G (UMTS) ou 4G (LTE).

En 2G, Bouygues Telecom, Orange France et SFR ont chacun l'obligation de couvrir 99% de la population métropolitaine, en incluant la réalisation du programme national d'extension de la couverture 2G des centres-bourgs identifiées en « zones blanches », c'est-à-dire couverts par aucun de ces trois opérateurs.

A travers l'accord du 27 février 2007, les opérateurs sont également tenus de couvrir les axes de transport prioritaires (autoroutes, routes avec un trafic supérieur à 5000 véhicules par jour et axes reliant, au sein de chaque département, les préfectures aux sous-préfectures) ainsi qu'à améliorer la couverture et la qualité de service sur les axes ferroviaires.

En 3G, les obligations de Bouygues Telecom, Orange France, SFR et Free Mobile, portent respectivement sur une couverture de 75 %, 98 %, 99,3 % et 90 % de la population métropolitaine.

En 4G, à 800 Mhz, les obligations de Bouygues Télécom, Orange France et SFR portent sur une couverture de 99,6 % de la population en janvier 2027, avec une obligation départementale de 95 % et une obligation en zone de déploiement prioritaire<sup>2</sup> de 90 % d'ici janvier 2022. Dans le cadre de leurs autorisations à 2,6 Ghz, les opérateurs Bouygues Télécom, Free Mobile, Orange France et SFR ont l'obligation

de couvrir 75 % de la population en octobre 2023, avec un réseau à très haut débit mobile.

Chaque opérateur mobile titulaire d'une licence est tenu de publier sur son site web des informations relatives à sa couverture du territoire. Des enquêtes de terrain sont menées annuellement au niveau d'environ 250 cantons afin de vérifier la fiabilité des cartes publiées, selon une méthode définie par l'ARCEP.

#### Les conditions de permanence, de qualité et de disponibilité des services mobiles :

Chaque opérateur doit respecter, dans sa zone de couverture, des obligations en matière de qualité de service. Ces obligations portent pour le service téléphonique sur un taux de réussite des communications en agglomération à l'intérieur et à l'extérieur des bâtiments, d'au moins 90%. D'autres obligations sont fixées pour les services SMS et les transferts de données.

L'ARCEP conduit et publie chaque année une enquête de mesure de la qualité de service de chaque réseau mobile qui vise notamment à vérifier le respect des obligations de chaque opérateur.

Par ailleurs, et parallèlement aux obligations imposées par l'Etat aux opérateurs mentionnées dans la présente fiche, ces derniers ont également des engagements contractuels à l'égard de leurs clients, qui portent notamment sur la couverture, la continuité et la qualité du service.

<sup>1</sup> Les critères d'appréciation de la couverture figurent dans la décision de l'ARCEP n° 2007-0178 du 20.2.2007

<sup>2</sup> Zones les moins denses du territoire : 18 % de la population et 63 % de la population

Photo : Antenne Toiture/Ile-de-France  
©Arnaud Bouissou/MEDDE



conception graphique et impression : MEDDE / SPSSI / A11.2  
imprimé sur du papier certifié écolabel européen